

РАССМОТРЕНО  
на заседании  
Методического совета  
протокол № \_\_\_\_\_ от \_\_\_\_\_

УТВЕРЖДАЮ  
Директор ГКУ СО КК  
«Темрюкский реабилитационный  
центр»

\_\_\_\_\_ Н.С. Китова  
« \_\_\_\_ » \_\_\_\_\_ 2024г.

## **ОТЧЕТ О РЕЗУЛЬТАТАХ САМООБСЛЕДОВАНИЯ**

### **Государственного казенного учреждения социального обслуживания Краснодарского края «Темрюкский реабилитационный центр для детей и подростков с ограниченными возможностями» за 2023 год**

Самообследование Государственного казенного учреждения социального обслуживания Краснодарского края «Темрюкский реабилитационный центр для детей и подростков с ограниченными возможностями» проведено в соответствии с п. 3. 13 ч. 3 ст. 28 Федерального закона «Об образовании в Российской Федерации» от 29 декабря 2012 г, № 273-ФЗ, приказом Министерства образования и науки Российской Федерации от 14 июня 2013г. №462 «Об утверждении Порядка проведения самообследования образовательной организацией» и приказом Министерства образования и науки Российской Федерации от 10 декабря 2013 г. №1324 «Об утверждении показателей деятельности образовательной организации, подлежащей самообследованию».

Цель проведения самообследования - обеспечение доступности и открытости информации о деятельности организации, а также подготовка отчета о результатах самообследования.

Сроки, форма проведения самообследования, состав лиц, привлекаемых для его проведения были определены согласно приказу № 25 от 09.01.2024г.

В ходе самообследования представлены:

- общие сведения о работе учреждения,
- система управления организации,
- оценка материального и технического обеспечения,
- оценка кадрового обеспечения,
- оценка реабилитационной деятельности учреждения,
- представлены показатели деятельности организации.

По результатам самообследования составлен отчёт, информирующий все заинтересованные стороны о состоянии и перспективах развития учреждения.

Отчёт представляется учредителю, общественности и родителям (законным представителям) воспитанников и размещается на официальном сайте ГКУ СО КК «Темрюкский реабилитационный центр для детей и подростков с ограниченными возможностями» информационно—телекоммуникационной сети Интернет.

## АНАЛИТИЧЕСКАЯ ЧАСТЬ

### 1. Общие сведения об организации

Полное наименование учреждения	Государственное казенное учреждение социального обслуживания Краснодарского края «Темрюкский реабилитационный центр для детей и подростков с ограниченными возможностями»
Сокращённое наименование учреждения	ГКУ СО КК «Темрюкский реабилитационный центр»
Руководитель	Китова Нелли Сергеевна
Адрес (юридический и фактический) организации социального обслуживания	353527, Краснодарский край, Темрюкский район, пос. Светлый Путь Ленина, ул. Луговая, д. 3.
Телефон	8 (86148) 93-6-4
Факс	8 (86148) 93-6-45
Адрес электронной почты	<a href="mailto:rcdip_svetoch@mtsr.krasnodar.ru">rcdip_svetoch@mtsr.krasnodar.ru</a>
Сайт	<a href="https://temrukskiy-rc.ru">https://temrukskiy-rc.ru</a> , <a href="https://bus.gov">bus.gov</a>
Учредитель	Министерство труда и социального развития Краснодарского края
Дата создания	19 июня 2004 год
Режим и график работы организации социального обслуживания:	понедельник – четверг: с 8-00 до 16-12, пятница: с 8-00 до 15-12, перерыв: с 12-12 до 13-00.

Основным видом деятельности ГКУ СО КК «Темрюкский реабилитационный центр» является:

- деятельность по уходу с обеспечением проживания;
- предоставления прочих социальных услуг без обеспечения проживания.

Количество мест в учреждении всего **30**, в том числе: стационарных **30** (3 группы стационарного отделения по 10 человек в каждой группе), полустационарных (в условиях дневного пребывания) **0**; возможность ежедневного обслуживания в условиях полустационарного обслуживания (кратковременное пребывание) **5** (чел.).

ГКУ СО КК «Темрюкский реабилитационный центр» как поставщик социальных услуг осуществляет социальное обслуживание детей-инвалидов, детей с ограниченными возможностями здоровья, в возрасте до 18 лет, детей в возрасте от 0 до 3 лет, нуждающихся в получении услуг ранней помощи, а также семей, в которых они воспитываются из Анапского и Славянского районов (квотируемые места). Предоставление государственных социальных услуг детям-инвалидам реализуется на основании Устава учреждения, утвержденного перечня социальных услуг (социально-бытовые, социально-медицинские, социально-педагогические, социально-психологические услуги), с учетом материально-технического оснащения и укомплектованности персоналом.

Социально-медицинские услуги учреждение оказывает на основании медицинской лицензии от 29 апреля 2019 года № ЛО-23-01-013494, дающей возможность для осуществления доврачебной, врачебной и специализированной медико-санитарной помощи. Учреждение предоставляет следующие социально-медицинские услуги в амбулаторных условиях: по педиатрии, медицинскому массажу, физиотерапии, сестринскому делу в педиатрии.

Социально-педагогические и социально-психологические услуги учреждение оказывает на основании лицензии на дополнительную образовательную деятельность от 11 декабря 2015 года, регистрационный номер 07441 серия 23 ЛО1 № бланка 0004286 вид образовательной деятельности «Дополнительное образование», подвид «Дополнительное образование детей и взрослых».

В учреждении имеется лицензия на перевозку автобусами иных лиц лицензиата для собственных нужд от 28 июня 2019 года № АН-23-002044.

## **Перечень услуг, предоставляемых в стационарной форме социального обслуживания**

### **Социально-бытовые услуги**

1. Обеспечение площадью жилых помещений.
2. Обеспечение питанием (включая диетическое).
3. Обеспечение мягким инвентарем.
4. Обеспечение книгами, журналами, газетами, настольными играми.
5. Предоставление гигиенических услуг детям-инвалидам.
6. Предоставление транспорта и сопровождение при организации перевозки, в том числе в организации для лечения, обучения, участия в культурных мероприятиях.

### **Социально-медицинские услуги:**

1. Выполнение процедур, связанных с организацией ухода, наблюдением за состоянием здоровья получателей социальных услуг.
2. Оказание содействия в проведении оздоровительных мероприятий.
3. Систематическое наблюдение за получателями социальных услуг в целях выявления отклонений в состоянии здоровья.
4. Проведение мероприятий, направленных на формирование здорового образа жизни.
5. Проведение занятий по адаптивной физической культуре.
6. Консультирование по социально-медицинским вопросам.
7. Оказание услуг по немедикаментозной терапии, направленных на компенсацию или восстановление утраченных функций.

### **Социально-психологические услуги:**

1. Социально-психологическое консультирование.
2. Социально-психологический патронаж, в том числе проведение бесед, выслушивание, подбадривание, мотивация к активности, психологическая поддержка жизненного тонуса.
3. Оказание консультационной психологической помощи анонимно.
4. Психологическая помощь и поддержка, в том числе гражданам, осуществляющим уход на дому за тяжелобольными получателями услуг.

### **Социально-педагогические услуги:**

1. Обучение практическим навыкам общего ухода за тяжелобольными получателями социальных услуг, получателями социальных услуг, имеющими ограничения жизнедеятельности, в том числе за детьми-инвалидами.
2. Организация помощи в обучении навыкам самообслуживания, общения, направленным на развитие личности.
3. Социально-педагогическая коррекция.
4. Формирование позитивных интересов.
5. Организация досуга.

### **Услуги в целях повышения коммуникативного потенциала**

1. Обучение детей-инвалидов пользованию средствами ухода и техническими средствами реабилитации.
2. Проведение социально-реабилитационных мероприятий в сфере социального

обслуживания

3. Оказание помощи в обучении навыкам компьютерной грамотности.
4. Оказание помощи в обеспечении техническими средствами реабилитации, в том числе во временное пользование.

### **Перечень услуг, предоставляемых в полустационарной форме социального обслуживания**

#### **Социально-бытовые услуги:**

1. Предоставление транспорта и сопровождение при организации перевозки, в том числе в организации для лечения, обучения, участия в культурных мероприятиях.

#### **Социально-медицинские услуги:**

1. Выполнение процедур, связанных с организацией ухода, наблюдением за состоянием здоровья получателей социальных услуг.
2. Оказание содействия в проведении оздоровительных мероприятий.
3. Систематическое наблюдение за получателями социальных услуг в целях выявления отклонений в состоянии их здоровья.
4. Проведение мероприятий, направленных на формирование здорового образа жизни.
5. Проведение занятий по адаптивной физической культуре.
6. Консультирование по социально-медицинским вопросам.
7. Оказание услуг по немедикаментозной терапии, направленных на компенсацию или восстановление утраченных функций.

#### **Социально-психологические услуги:**

1. Социально-психологическое консультирование.
2. Социально-психологический патронаж, в том числе проведение бесед, выслушивание, подбадривание, мотивация к активности, психологическая поддержка жизненного тонуса (для детей с ОВЗ).
3. Оказание консультационной психологической помощи анонимно.
4. Психологическая помощь и поддержка, в том числе гражданам, осуществляющим уход на дому за тяжелобольными получателями услуг.

#### **Социально-педагогические услуги:**

1. Обучение практическим навыкам общего ухода за тяжелобольными получателями социальных услуг, получателями социальных услуг, имеющими ограничения жизнедеятельности, в том числе за детьми-инвалидами.
2. Организация помощи получателям социальных услуг в обучении навыкам самообслуживания, общения, направленным на развитие личности (для детей с ОВЗ).
3. Социально-педагогическая коррекция, включая диагностику и консультирование.
4. Формирование позитивных интересов, в том числе в сфере досуга.
5. Организация досуга.

#### **В учреждении функционируют следующие структурные подразделения:**

- стационарное отделение социальной реабилитации,
- социально-медицинской реабилитации,
- отделение психолого-педагогической реабилитации,

- отделение диагностики и разработки планов социальной реабилитации.

## **Организация деятельности стационарного отделения социальной реабилитации**

**Отделение предназначено** для оказания квалифицированной комплексной психолого-педагогической помощи детям-инвалидам, детям и подросткам с ограниченными возможностями здоровья в возрасте от 3 до 18 лет.

Отделением оказываются социальные услуги, направленные на обеспечение доступной и своевременной квалифицированной социально-психологической, социально-педагогической, социально-бытовой помощи и помощи в повышении коммуникативного потенциала:

1. Организация реабилитационной деятельности.
2. Перед каждым курсом реабилитации проводится техническая учёба сотрудников Отделения (инструктаж для сотрудников, работающих с несовершеннолетними и обеспечивающих их сопровождение при выходе за территорию учреждения на культурно-массовые мероприятия, ознакомление с режимом дня, циклограммами, списком несовершеннолетних, поступающих на курсовую реабилитацию и т.д.).

3. Специалисты Отделения оказывают услуги по обучению детей-инвалидов, детей с ограниченными возможностями здоровья правильному поведению в быту и общественных местах, самоконтролю и другим формам общественной жизнедеятельности, что влияет на повышение их общего уровня развития, улучшает взаимоотношения с окружающими, на дисциплинированность детей и помощь им адаптации к социальному окружению.

4. Реабилитационный процесс включает в себя воспитательную работу с несовершеннолетними, целью которой является создание целостной среды для социализации каждого ребенка, становления и развития личности несовершеннолетних, способствующей освоению ими социокультурных ценностей, самоопределению и саморазвитию, коррекцию, обобщение его социального опыта, а также на освоение новых способов познавательной деятельности.

5. Воспитание несовершеннолетних строится как увлекательная деятельность, обеспечивающая постоянный рост их самостоятельности и творческой активности. Занятия проводятся в индивидуальной, подгрупповой, групповой и дистанционной формах.

6. Занятия с несовершеннолетними проводятся в соответствии с режимом дня. Их темы и содержание могут меняться в зависимости от их эмоционального состояния, желаний и интересов, состояния здоровья, возрастных особенностей. Продолжительность и количество занятий в день и в неделю зависит от индивидуальных особенностей несовершеннолетних.

7. Организация быта несовершеннолетних.

8. Жилая площадь, предоставляемая в условиях круглосуточного пребывания по размерам и другим жизненным показателям (состояние зданий и помещений, их комфортность), обеспечивает удобство проживания детей-инвалидов и детей с ограниченными возможностями здоровья. При размещении несовершеннолетних в жилых помещениях (комнатах) в Учреждении учитываются их возрастные особенности, половая принадлежность, физическое и психическое состояние, наклонности, психологическая совместимость.

9. В Отделении выделяются помещения для сна, питания, обучения, игро- и трудотерапии, проведения коррекционной работы и другие помещения, необходимые для проведения реабилитационных мероприятий и организации жизнедеятельности детей с учетом их здоровья и ограничений, и отвечают требованиям безопасности, в том числе противопожарным, оснащены телефонной связью и обеспечиваются всеми средствами коммунально-бытового благоустройства и доступны для детей-инвалидов и детей с ограниченными возможностями здоровья.

10. При оказании социально-бытовых услуг индивидуально-обслуживающего характера детям-инвалидам и детям с ограниченными возможностями здоровья, не способным по состоянию здоровья или из-за особенностей возраста к самообслуживанию, сотрудники Отделения обеспечивают выполнение необходимых им процедур без причинения какого-либо

вреда их здоровью, без физических или моральных страданий и неудобств.

11.В Отделении организуется безопасное сопровождение несовершеннолетних в ходе посещения культурных, оздоровительных и других мероприятий. Продолжительность одного занятия составляет не более 25-30 минут, но может изменяться в зависимости от эмоционального состояния ребенка, его желаний и интересов, состояния здоровья, возрастных особенностей. Количество занятий в день и в неделю зависит от индивидуальных особенностей ребенка.

### **Организация деятельности отделения социально-медицинской реабилитации**

Отделением оказываются социальные услуги, направленные на обеспечение доступной и своевременной квалифицированной социально-медицинской и социально-бытовой помощи.

Социально-медицинские услуги учреждение оказывает на основании медицинской лицензии от 29 апреля 2019 года № ЛО-23-01-013494, дающей возможность для осуществления доврачебной, врачебной и специализированной медико-санитарной помощи. Учреждение предоставляет следующие социально-медицинские услуги в амбулаторных условиях по педиатрии, медицинскому массажу, физиотерапии, сестринскому делу в педиатрии:

1. Выполнение процедур, связанных с организацией ухода, наблюдением за состоянием здоровья получателей социальных услуг (измерение температуры тела, артериального давления, контроль за приемом лекарственных препаратов).
2. Оказание содействия в проведении оздоровительных мероприятий.
3. Систематическое наблюдение за получателями социальных услуг в целях выявления отклонений в состоянии их здоровья.
4. Проведение мероприятий, направленных на формирование здорового образа жизни.
5. Консультирование по социально-медицинским вопросам (поддержание и сохранение здоровья получателей социальных услуг, проведение оздоровительных мероприятий, выявление отклонений в состоянии их здоровья).
6. Оказание услуг по немедикаментозной терапии (физиотерапии, лечебной физической культуре, кинезотерапии, массажу, методов с применением природных лечебных факторов), направленных на компенсацию или восстановление утраченных функций.
7. Выполнение процедур, связанных с организацией ухода, наблюдением за состоянием здоровья получателей социальных услуг (измерение температуры тела, артериального давления, контроль за приемом лекарственных препаратов).
8. Адаптационное обучение инвалидов и членов их семей пользованию техническими средствами реабилитации.

### **Организация деятельности отделения диагностики и разработки планов социальной реабилитации**

**Отделение** предназначено для комплексной социально-психологической и социально-педагогической помощи, в том числе предоставление услуг в целях повышения коммуникативного потенциала, в стационарной форме социального обслуживания в условиях круглосуточного пребывания детям-инвалидам, детям и подросткам с ограниченными возможностями здоровья в возрасте от 3 до 18 лет; в полустационарной форме в условиях кратковременного пребывания детям-инвалидам, детям и подросткам с ограниченными возможностями здоровья в возрасте от 0 до 18 лет, детям в возрасте от 0 до 3 лет, нуждающихся в ранней помощи;

для анализа эффективности проводимых социально-психологических и социально-педагогических мероприятий, в том числе предоставления услуг в целях повышения коммуникативного потенциала.

для повышения профессионального уровня специалистов, осуществляющих социально-

психологическую и социально-педагогическую реабилитацию детей-инвалидов, детей и подростков с ограниченными возможностями здоровья, детей в возрасте от 0 до 3 лет, нуждающихся в ранней помощи.

для систематизации социально-психологических и социально-педагогических форм работы с несовершеннолетними, используемых в Учреждении.

для организации работы по выявлению детей-инвалидов, детей с ограниченными возможностями здоровья и семей, в которых они воспитываются.

Отделением оказываются социальные услуги, направленные на обеспечение доступной и своевременной квалифицированной социально-педагогической, социально-психологической помощи, в том числе услуг в целях повышения коммуникативного потенциала:

Решение о предоставлении социальных услуг принимает реабилитационный консилиум. При принятии решения о предоставлении детям-инвалидам, детям и подросткам с ограниченными возможностями здоровья, детям в возрасте от 0 до 3 лет, нуждающихся в ранней помощи, а также семьям их воспитывающих, конкретных социальных услуг учитываются их интересы, состояние здоровья, содержание индивидуальной программы реабилитации (далее - ИПР) и другие объективные факторы.

### **Организация деятельности отделения психолого-педагогической реабилитации**

**Отделение** предназначено для оказания квалифицированной комплексной психолого-педагогической помощи детям-инвалидам, детям и подросткам с ограниченными возможностями здоровья в возрасте от 3 до 18 лет и детям в возрасте от 0 до 3 лет, нуждающимся в услугах ранней помощи, а также семьям, в которых они воспитываются.

для разработки и поэтапной реализации на основании индивидуальных программ реабилитации и абилитации, разработанных службами медико-социальной экспертизы, мероприятий по выполнению социально-психологических, социально-педагогических услуг и услуг;

для разработки и поэтапной реализации мероприятий по выполнению социально-психологических, социально-педагогических услуг, регламентированных ИППСУ для детей с ограниченными возможностями здоровья, а также семей, в которых они воспитываются, в стационарной форме в условиях круглосуточного пребывания и в полустационарной форме в условиях кратковременного пребывания в Учреждении.

для оказания услуг детям в возрасте от 0 до 3 лет, нуждающимся в получении услуг ранней помощи, и семьям, в которых они воспитываются, в полустационарной форме в условиях кратковременного пребывания в Учреждении.

для организации и проведении индивидуальных и групповых занятий специалистами Учреждения в соответствии с дополнительной общеразвивающей комплексной программой дополнительного образования детей-инвалидов и детей и подростков с ограниченными возможностями здоровья «Светоч», с дополнительной общеразвивающей комплексной программой дополнительного образования детей-инвалидов и детей с ограниченными возможностями здоровья «Сотрудничество», программами творческих мастерских.

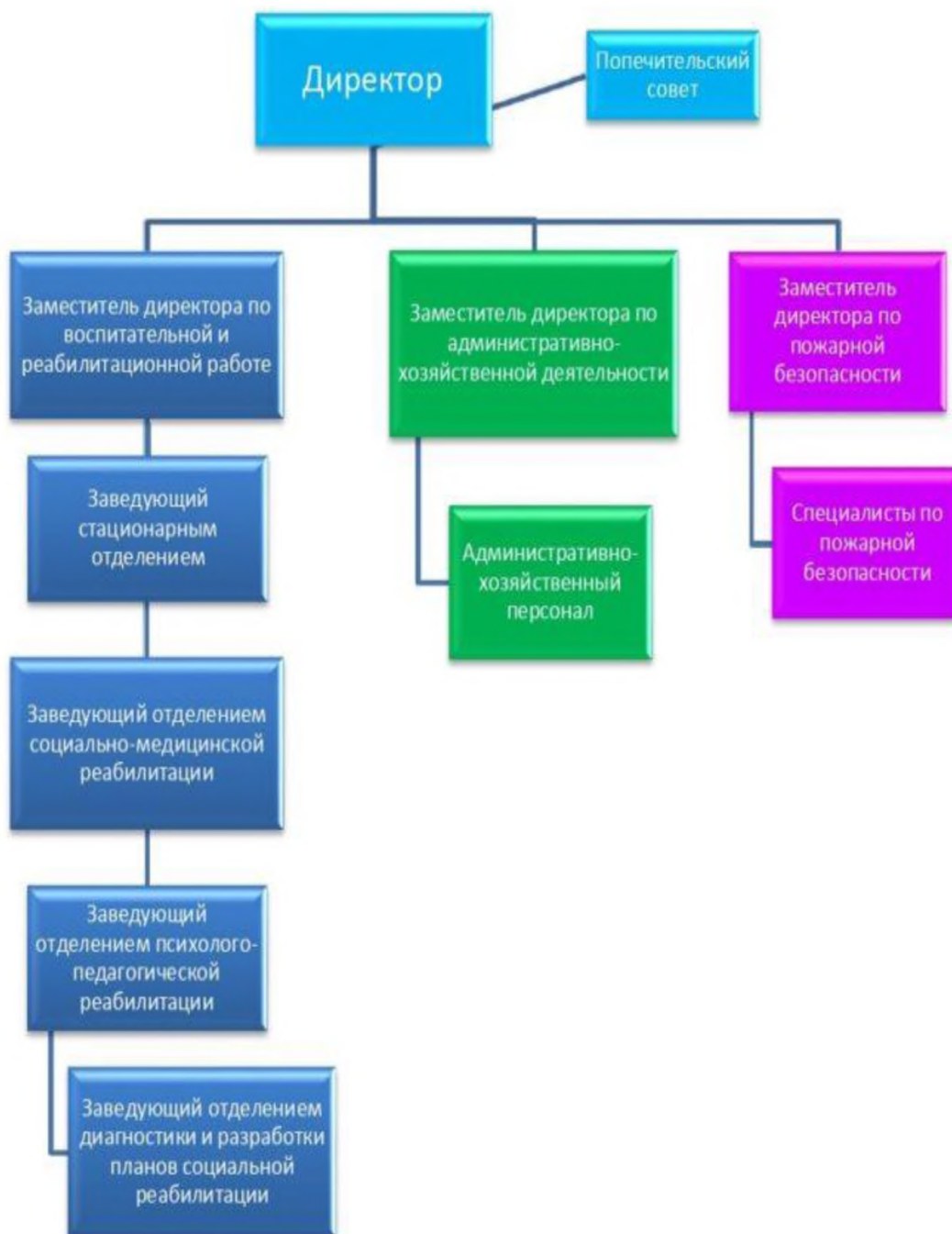
Отделением оказываются социальные услуги, направленные на обеспечение доступной и своевременной квалифицированной социально-психологической, социально-педагогической помощи и помощи в повышении коммуникативного потенциала

## **2. Система управления организацией**

Управление осуществляется на основе сочетания принципов единоначалия и коллегиальности в соответствии с Федеральными законами Российской Федерации, законами и иными нормативными актами Краснодарского края и Уставом ГКУ СО КК «Темрюкский реабилитационный центр»

**Структура и органы управления,  
действующие в ГКУ СО КК «Темрюкский реабилитационный центр»**





### 3. Оценка материального и технического обеспечения.

В учреждении создана материально-техническая база для жизнеобеспечения и оказания социальных услуг воспитанникам. Работа по материально-техническому обеспечению планируется в годовом плане. Оборудование используется рационально, ведется учет материальных ценностей, назначены ответственные за сохранность имущества.

Материально-техническое оснащение и обеспечение учреждения соответствует целям и задачам учреждения, обеспечивает выполнение нормативов законодательства Российской Федерации по оказанию комплекса социальных услуг, выполнению требований пожарной безопасности, электробезопасности, охраны труда, антитеррористической безопасности.

Общая площадь участка – 6 426 м<sup>2</sup>, площадь здания – 1 378,2 м<sup>2</sup>. Периметр учреждения со всех сторон огорожен забором, имеется блок охраны, охранное освещение и наружное видеонаблюдение. Вся территория благоустроена и озеленена.

Территория оборудована:

- мощением асфальтовым, бетонным, плиткой,
- оборудованными детскими игровыми площадками общей площадью 219 кв.м с резиновым водонепроницаемым бесшовным покрытием «Спорт-лайн»,
- спортивной площадкой для игры в баскетбол и футбол, площадью 174 кв.м со спортивным покрытием «Layer» ,
- зонами отдыха с беседками,
- местом для сушки белья;
- хозблоком
- уличным освещением и видеонаблюдением,

Для своевременного оказания воспитанникам лечебно-консультативных, культурно-массовых и других мероприятий в учреждении имеются транспортные средства:

- HYUNDAI SOLARIS гос. № Е 255 ОР 123, год выпуска 2014;
- ГАЗ 32213 гос. № У 536 НС, год выпуска 2007;
- специальный автобус для перевозки детей ИАЦ-1767М4, гос. № С470АС193, год выпуска 2020 года.

**Для осуществления эффективной реабилитационно-воспитательной деятельности функционируют следующие помещения:**

- пищеблок с необходимым технологическим оборудованием;
- столовая на 20 мест,
- помещения при столовой: моечная и раздаточная
- 2 гардеробные (1 для работников и 1 для воспитанников)
- прачечная

**Стационарное отделение оснащено:**

<i>Кабинет педагога-психолога</i>	Площадь — 12,7 м <sup>2</sup> . Оснащен необходимым набором мебели для коррекции психического состояния, адаптации в социальной среде, оказания психологической помощи.
<i>Методический кабинет</i>	Площадь – 7,7 м <sup>2</sup> . Оснащен необходимым набором мебели, учебной литературой, дидактическими и методическими пособиями. Предназначен для организационно-методической помощи педагогам в совершенствовании их профессиональной квалификации.
<i>Кабинет социально-бытового ориентирования</i>	Площадь — 9,0 м <sup>2</sup> + 3,5 м <sup>2</sup> . Оснащен набором кухонной мебели, дидактическими и методическими пособиями. Предназначен для проведения занятий социально-бытовой ориентации, развитию навыков самообслуживания,
<i>Сенсорная комната</i>	Площадь — 15,6 м <sup>2</sup> . Оснащен специальным релаксационным оборудованием для снятия психоэмоционального напряжения, снижения агрессивности, беспокойного поведения, создания положительных эмоций, улучшения эмоционального состояния, развития навыков осязания, стимуляции сенсорных функций, преодолению различных фобий и развитию познавательных и коммуникативных навыков детей.

<i>Групповые комнаты (младшая, средняя, старшая)</i>	Набор помещений для сна, занятий, досуга детей, санитарные комнаты. Оснащены необходимым комплектом мебели, оборудования. В младшей группе имеется универсальная санитарная комната (туалет, душ), доступная для МГН.
--	---

**Отделение диагностики и разработки планов социальной реабилитации оснащено:**

<i>Кабинет педагога-психолога</i>	Площадь — 15,1 м <sup>2</sup> . Оснащен необходимым набором мебели для коррекции психического состояния, адаптации в социальной среде, оказания психологической помощи.
<i>Кабинет социального педагога</i>	Площадь — 27,7 м <sup>2</sup> . Оснащен необходимым набором мебели, магнитной доской, дидактическим и наглядным материалом, игрушками для занятий по формированию знаний, умений, навыков, необходимых для успешной адаптации в обществе.

**Отделение социально-медицинской реабилитации оснащено:**

<i>Кабинет физиотерапии</i>	Площадь — 18,8 м <sup>2</sup> . Оснащен необходимым набором мебели, физиотерапевтическим оборудованием для проведения ингаляций, дарсонвализаций, магнитотерапии, УВЧ-терапии, электрофореза, КУФа.
<i>Массажный кабинет</i>	Площадь — 8,8 м <sup>2</sup> . Оснащен необходимым набором мебели, массажным столом VISION MASTERPRO SPECIAL, стулом для массажа складным US MEDICA RONDO для проведения массажа.
<i>Медицинский кабинет</i>	Площадь — 9,9 м <sup>2</sup> . Оснащен необходимым набором медицинской мебели для оказания социально-медицинских услуг детям.
<i>Изолятор</i>	Площадь – 7,8 м <sup>2</sup> . Оснащен необходимым набором мебели и посуды для временного пребывания детей.

**Отделение психолого-педагогической реабилитации оснащено**

<i>Кабинет учителя-логопеда</i>	Площадь — 10,3 м <sup>2</sup> . Оснащен необходимым набором мебели, зеркалом, методическими пособиями и дидактическими материалами для коррекции речевых расстройств.
<i>Кабинет инструктора по труду</i>	Площадь — 8,3 м <sup>2</sup> . Оснащен необходимым набором мебели, наглядными пособиями и дидактическими материалами для проведения коррекционных занятий с детьми.
<i>Кабинет педагога-организатора</i>	Площадь — 16,4 м <sup>2</sup> . Оснащен необходимым набором мебели, наглядными пособиями и дидактическими материалами, музыкальным клавишным инструментом, микрофонами, музыкальным центром, телевизором, наглядными пособиями и дидактическим материалом для проведения коррекционных занятий с детьми.
<i>Актовый зал</i>	Площадь — 67,2 м <sup>2</sup> . Оснащен спортивным оборудованием, магнитолой для проведения спортивных занятий и досуговых

### **Меры по инженерно-технической, физической защите и пожарной безопасности учреждения**

Комплексная безопасность - это состояние защищенности учреждения от реальных и прогнозируемых угроз социального и техногенного и природного характера, обеспечивающее его безопасное функционирование.

1. Меры по инженерно-технической защите объекта (территории) ограждение территории: капитальный забор из металлических секций и стоек по периметру имеет 2 входа с металлическими калитками на замках, имеется въезд на территорию с откатными воротами, Система тревожно сигнализации с выходом на центральный пульт ОВО по Темрюкскому району, территория освещена прожекторами в количестве 13 штук, освещение по периметру достаточное. видеонаблюдение также по периметру территории и внутри здания.

2. Меры по физической защите объекта (территории): имеется круглосуточный охранный блок – пост, охрану учреждения и его территории осуществляла в 2023 году ООО ЧОП «ФРЕГАТ - ЮГ», специалист по пожарной безопасности, система тревожной сигнализации с выходом на центральный пункт охраны ОВО по Темрюкскому району ГЗ ОВО по Темрюкскому району вооруженная автоматическим оружием, ОМВД по Темрюкскому району.

3. Меры по пожарной безопасности объекта (территории): в здании установлена система автоматической пожарной сигнализации «Адресная система «Болид» и оповещение людей о пожаре «Рокот», имеются первичные средства пожаротушения: огнетушители в количестве – 22 шт., кошма в количестве – 5 штук, средства защиты органов дыхания ГДЗК, насосы-повысители, шкафы пожарные – 4 штуки, установлены 2 противопожарных щита, имеются 2 ёмкости с песком на территории учреждения, имеется ёмкость с водой, в ночное время дежурит специалист по пожарной безопасности и сотрудник ЧОО.

В учреждении в соответствии с планом комплексной безопасности велся ежедневный контроль выполнения всего комплекса работ по его реализации:

- ежедневно обследовалось техническое состояние здания, помещений, инженерных систем;
- просматривались видеоредакторы как на территории, так и в здании учреждения;
- оценивалась пожарная, электрическая конструктивная безопасность;
- были проведены инструктажи по правилам пожарной, антитеррористической и электрической безопасности, а также учебные мероприятия по эвакуации участников реабилитационного процесса.

В учреждении разработан паспорт безопасности с целью антитеррористической безопасности учреждения. Ежегодно директором издаётся приказ о безопасности в ГКУ СО КК «Темрюкский реабилитационный центр», в котором прописываются безопасные условия и ответственные за их выполнение.

Территория ограждена по периметру забором. Въезд на территорию учреждения разрешен только служебному транспорту, доставляющему продукты питания, оборудование, или аварийной службе.

В целях обеспечения безопасности в учреждении ведется профилактическая работа с персоналом и воспитанниками по предупреждению (предотвращению) чрезвычайных ситуаций, в том числе проведение:

- инструктажей о действиях сотрудников и воспитанников при угрозе или возникновении чрезвычайных ситуаций или стихийных бедствий;
- учебных объектовых тренировок по эвакуации персонала и воспитанников при угрозе чрезвычайной ситуации;
- беседы с воспитанниками по технике безопасности.

В учреждении оформлены информационные стенды по правилам пожарной безопасности, антитеррористической безопасности, охране труда, гражданской обороне.

Информация по обеспечению безопасности в учреждении представлена на официальном сайте учреждения, в сети Интернет.

Разработаны, изучены персоналом и применяются в работе инструкции по пожарной безопасности, антитеррористической защищенности, гражданской обороне, охране труда и технике безопасности.

**Информация об организации охраны труда  
ГКУ СО КК «Темрюкский реабилитационный центр» в 2023 году**

<b>Наименование</b>	<b>Результат</b>
Проведение специальная оценка условий труда (СОУТ)	<b>Да</b>
Ежегодное обучение и проверка знаний по охране труда работников	<b>Да</b>
Пересмотр, доработка и корректировка инструкций по охране труда	<b>Систематически</b>
Обучение специалистов и руководителей в учебном центре по охране труда	<b>Систематически</b>
Проведение собраний по охране труда	<b>Проводятся</b>
Обеспечение работников спецодеждой, обувью и другими средствами защиты в соответствии с установленными нормами	<b>Обеспечиваются</b>
Проведение Дня охраны труда	<b>Проводится</b>
Плановые медицинские осмотры	<b>Проводятся</b>

**Организация (обеспечение) питания несовершеннолетних воспитанников в учреждении**

В учреждении обеспечивает воспитанников сбалансированным 6 - разовым питанием: завтрак, 2-й завтрак, обед, полдник, ужин и 2-й ужин в соответствии с режимом функционирования - 24 часа.

Питание детей в Учреждении осуществляется ГАУ КК «ЦОП УСЗН» филиалом государственного автономного учреждения Краснодарского края «Центр по организации питания учреждений социальной защиты населения» в г. Темрюке.

Ежедневный контроль за организацией питания, качеством готовой продукции и санитарным состоянием осуществляет медицинский персонал и бракеражная комиссия.

**4. Оценка кадрового обеспечения**

Создание условий для развития профессионального мастерства специалистов обеспечение оптимального уровня квалификации педагогических работников необходимого для успешного развития учреждения, внедрение инновационных технологий обучения и воспитания

- один из важных приоритетов нашего учреждения.

В ГКУ СО КК «Темрюкский реабилитационный центр» созданы необходимые условия для профессионального роста сотрудников, утвержден график повышения квалификации и аттестации специалистов, обучение по специальностям.

Учреждение в 2023 году было обеспечено кадрами в достаточном количестве для осуществления реабилитационного процесса.

Штатная численность ставок **88**. Фактически работали в 2023 году 82 человека на 81 ставку, вакансии составляют 7 ставок штатного расписания.

### Информация о количестве работников ГКУ СО КК «Темрюкский реабилитационный центр» в 2023 году

Структурное подразделение	Количество работников	Должности	Количество ставок
Административно–управленческий персонал	<b>4</b>	директор	1
		заместитель директора по административно-хозяйственной	1
		заместитель директора по пожарной безопасности	1
		заместитель директора по воспитательной и реабилитационной	1
Отделение социально-медицинской	<b>13</b>	врач - педиатр	1
		медицинская сестра по массажу	0,5
		медицинский брат по массажу	1
		специалист по социальной работе	1
		медицинская сестра	6
		врач - физиотерапевт	0,5
		медицинская сестра по физиотерапии	1
Стационарное отделение	<b>30</b>	врач – травматолог-ортопед	1
		заведующий отделением	1
		социальный педагог	1
		педагог-психолог	1
		воспитатель	21
Отделение диагностики и разработки планов социальной реабилитации	<b>7</b>	помощник воспитателя	6
		заведующий отделением	1
		специалист по социальной работе	1
		педагог дополнительного образования	1
		педагог-психолог	1
		социальный педагог	1
		учитель-логопед	1
Отделение психолого-педагогической реабилитации	<b>6</b>	методист	1
		заведующий отделением	1
		специалист по социальной работе	1
		социальный педагог	1
		инструктор по труду	1
Должности (профессии) специалистов и служащих	<b>9</b>	учитель-логопед	1
		педагог-психолог	1
		юрисконсультант	1
		экономист	1
		специалист по кадрам	1
		специалист по охране труда	1
		заведующий складом	1
		делопроизводитель	1
			1

		программист	1
		специалист по пожарной безопасности	2
Профессии рабочих	<b>13</b>	водитель автомобиля	1
		кастелянша	1
		машинист по стирке и ремонту спецодежды	2
		рабочий по комплексному обслуживанию и ремонту зданий	1
		слесарь – электрик по ремонту электрооборудования	1
		оператор котельной	5
		дворник	1
		садовник	1
<b>Итого</b>	<b>82</b>		<b>81</b>

**Информация о вакансиях  
ГКУ СО КК «Темрюкский реабилитационный центр», имеющих  
на конец 2023 года**

Предусмотрено штатным расписанием	<b>88</b>
Фактически работало в 2023 году	<b>82 человека</b>
Вакансии (должности)	заведующий отделением - 0,5 педагог-организатор -1 инструктор по физической культуре -1 водитель -1 специалист по социальной работе -1 уборщик служебных помещений - 1
<b>ИТОГО</b>	<b>5,5</b>

**Качество кадрового состава сотрудников реабилитационного учреждения**

Структурные подразделения	Количество работников	Из них совместители	Образование				Педагогическое образование	Медицинское образование	Прочее
			высшее	СПО	НПО	среднее			
АУП	4	нет	4	-	-	-	1	-	3
Отделение СМР	13	3	4	9	-	-	-	13	-
Стационарное отделение	30	нет	11	14	5	-	26	-	4
Отделение ДРПСР	7	нет	6	1	-	-	5	-	2
Отделение ППР	6	нет	6	-	-	-	5	-	1
Должности (профессии) специалист	9	нет	6	3	-	-	-	-	9

ОВ и служащих									
Профессии рабочих	13	нет	2	5	-	4	1	-	12
ИТОГО	82	3	35	32	5	4	38	13	31

**Сведения о наличии квалификационной категории педагогического состава в 2023 году**

Всего работающих педагогов в 2023 году	Квалификационная категория	Количество специалистов по категории
33	Высшая	8
	Первая	21
	Без категории	4

**Информация о методической работе учреждения за 2023 год**

Количество сотрудников, прошедших курсы повышения квалификации	Количество сотрудников, прошедших профессиональную переподготовку	Проведено заседаний МС	Проведено заседаний МО	Разработано		Проведено практических семинаров, стажировок, конференций	Количество проведенных занятий творческих мастерских	Количество участников творческих мастерских	Количество творческих мастерских
				Образовательные программы	Методические рекомендации для специалистов				
18	9	5	7	1	11	4	1135	532	70

#### 4. Оценка реабилитационной деятельности

С целью реализации Федеральным законом № 442-ФЗ от 28.12.2013 «Об основах социального обслуживания граждан в Российской Федерации» в отделении внедрены все соответствующие порядки и стандарты социального обслуживания несовершеннолетних с ограниченными возможностями здоровья, также вся документация ведется в соответствии с законодательством Российской Федерации

В течение года специалисты учреждения (службы ранней помощи) продолжают вести прием целевой группы в ГБУЗ «Темрюкская ЦРБ» МЗ КК Детская поликлиника по адресу: г. Темрюк, ул. Ленина, 66; каждый вторник с 08.00 до 12.00 часов (кабинет № 7).

В 2023 году курс реабилитации прошло **420** несовершеннолетних.

В зависимости от структуры дефекта и степени его выраженности была определена содержательная направленность коррекционной работы с позиций дифференцированного подхода к обучению и воспитанию детей с ограниченными возможностями здоровья.

Коррекционно-развивающее воздействие, реализующееся в форме фронтальной и индивидуальной деятельности, было направлено на восполнение пробелов предшествующего этапа развития и для вновь прибывших детей и ориентировано на зону ближайшего развития ребенка (в соответствии с программой курса реабилитации).

Образовательная деятельность в ГКУ СО КК «Темрюкский реабилитационный центр» осуществляется по 35 дополнительным общеобразовательным общеразвивающим программам, которые охватывают детей и подростков от 3-х до 18-ти лет с учетом возрастных и индивидуальных особенностей и возможностей несовершеннолетних.

Обучение проводится в соответствии с дополнительными общеобразовательными общеразвивающими программами. ФГОС не предусмотрен, язык обучения – русский язык.



Реализуемые программы краткосрочные и рассчитаны на 1-2 курса реабилитации (1 курс реабилитации – 24 календарных дня).

Усвоение программного материала детьми происходило в соответствии с индивидуальными возможностями и темпом психического развития.

В учреждении используется современное реабилитационное оборудование:

- программно-аппаратный комплекс «Колибри»;
- световые песочницы;
- настольный тактильный глобус;
- сенсорный набор;
- нейросенсорный комплекс «Томатис»;
- бизиборды и бизидома;
- интерактивный стол;
- интерактивный логопедический комплекс «Рычи, не молчи»;
- сенсорно – динамичный комплекс;
- оборудование для кабинета ранней помощи детям (пеленальный стол, стул для кормления, сенсорные панели, диагностические наборы);
- сенсорно-динамический зал «Дом Совы».

В учреждении в 2023 году реализовывались следующие программы, разработанные специалистами и воспитателями учреждения:

**Программы, реализуемые педагогами и воспитателями  
ГКУ СО КК «Темрюкский реабилитационный центр» в 2023 году**

№ п/п	Наименование дополнительной общеобразовательной общеразвивающей программы	Количество воспитанников, обученных по программе, человек	Доля обученных от общего числа по программе, %
1	Комплексная дополнительная общеобразовательная общеразвивающая программа «Светоч»	420	100
2	Дополнительная общеобразовательная общеразвивающая программа «Слух»	4	1
3	Дополнительная общеобразовательная общеразвивающая программа «Современный этикет»	26	62
4	Дополнительная общеобразовательная общеразвивающая программа «Экотуризм»	3	0,7
5	Дополнительная общеобразовательная общеразвивающая программа «Социально-бытовая ориентация»	136	32
6	Дополнительная общеобразовательная общеразвивающая программа «Стань добрее»	140	33,3
7	Дополнительная общеобразовательная общеразвивающая программа «Артикуляционная гимнастика»	108	25,7
8	Дополнительная общеобразовательная общеразвивающая программа «В мире	6	1,4

	профессий»		
9	Дополнительная общеобразовательная общеразвивающая программа «Флора»	39	9,3
10	Дополнительная общеобразовательная общеразвивающая программа «Выжигание по дереву»	36	8,8
11	Дополнительная общеобразовательная общеразвивающая программа «Дорожная азбука»	89	21,2
12	Дополнительная общеобразовательная общеразвивающая программа «Мир моими глазами»	160	38,1
13	Дополнительная общеобразовательная общеразвивающая программа «Мир музыки и театра»	163	38,8
14	Дополнительная общеобразовательная общеразвивающая программа «Основы информационных технологий»	7	1,7
15	Дополнительная общеобразовательная общеразвивающая программа «Умелые руки не знают скуки»	85	20,2
16	Дополнительная общеобразовательная общеразвивающая программа «Волшебный листок»	77	18,3
17	Дополнительная общеобразовательная общеразвивающая программа «Волшебный мир аппликации»	68	16,2
18	Дополнительная общеобразовательная общеразвивающая программа «Волшебный пластилин»	92	21,9
19	Дополнительная общеобразовательная общеразвивающая программа «Мультипликация»	3	0,7
20	Дополнительная общеобразовательная общеразвивающая программа «Аппликация»	81	19,3
21	Дополнительная общеобразовательная общеразвивающая программа «Квиллинг»	81	19,3
22	Дополнительная общеобразовательная общеразвивающая программа «Кусудама»	43	10,2
23	Дополнительная общеобразовательная общеразвивающая программа «Веселая мозаика»	90	21,4
24	Дополнительная общеобразовательная общеразвивающая программа «Волшебная	65	15,5

	бумага»		
25	Дополнительная общеобразовательная общеразвивающая программа «Волшебная нить»	82	19,5
26	Дополнительная общеобразовательная общеразвивающая программа «Волшебный квиллинг»	60	14,2
27	Дополнительная общеобразовательная общеразвивающая программа «Пластика соленого теста»	67	16
28	Дополнительная общеобразовательная общеразвивающая программа «Песочные фантазии»	71	16,9
29	Дополнительная общеобразовательная общеразвивающая программа «Пластика соленого теста»	65	15,5
30	Дополнительная общеобразовательная общеразвивающая программа «Стринг Арт»	29	6,9
31	Дополнительная общеобразовательная общеразвивающая программа «Разноцветный пластилин»	75	17,9
32	Дополнительная общеобразовательная общеразвивающая программа «Умелые ручки»	100	23,8
33	Дополнительная общеобразовательная общеразвивающая программа «Фантазии из ватных дисков»	64	15,3
34	Дополнительная общеобразовательная общеразвивающая программа «Фантазия»	75	17,9
35	Дополнительная общеобразовательная общеразвивающая программа «Творческий калейдоскоп»	97	23,1

В реабилитационном центре проводится воспитательная работа с воспитанниками (развлекательные, спортивные, познавательные, физкультурные мероприятия; тренинги; творческие мастерские; викторины; проектные работы; акции; праздники и утренники; просмотры художественных и мультипликационных фильмов; театральные постановки; творческие выставки; концертные программы с привлечением других культурных организаций; встречи; профориентационная работа; экскурсии; мероприятия военно-патриотической, духовно-нравственной направленности; социально-значимые мероприятия).

Количество проведенных социально-значимых мероприятий в 2023 году - **25**, количество участников **656**, в том числе несовершеннолетних **500**

Специалисты, предоставляющие государственные социальные услуги, проводили в 2023 году работу с родителями, по следующим направлениям:

встречи в Психологической гостиной;  
заседания «Школа для родителей»;  
социально-педагогическое консультирование;  
анкетирование;

информирование родителей о результатах социально-педагогической диагностики и особенностях прохождения реабилитации с каждым ребенком.

### Проведение заседаний клубов взаимоподдержки, кружков, родительских школ

Кол-во клубов, кружков		Кол-во проведенных заседаний	Присутствовало человек	
всего	из них родительских		Всего:	в том числе детей
1	2	3	4	5
<b>30</b>	<b>2</b>	<b>1850</b>	<b>1841</b>	<b>1435</b>

Информирование населения о предоставляемых услугах, мероприятиях, проводимых в учреждении, обеспечивается с помощью информационных буклетов, листовок, официальных сайтов ([www.bus.gov.ru](http://www.bus.gov.ru), [www.rpsu.krasnodar.ru](http://www.rpsu.krasnodar.ru), [www.temrukskiy-rc.ru](http://www.temrukskiy-rc.ru), [www.temryuk.ru](http://www.temryuk.ru)) в информационно-телекоммуникационной сети Интернет, социальных сетей, информационных стендов, размещенных непосредственно в учреждении и стендов заинтересованных учреждений.

Учреждение активно продолжает свою работу по информированию граждан, а также освещение и размещение публикаций о проводимой работе специалистами, посредством социальных сетей (Телеграм-канал, Вконтакте, Одноклассники) в системе Госпаблики. Так, в социальных сетях о проведении досуга, игровых, поздравительных и развлекательных мероприятиях, о коррекционной работе, проводимой специалистами, а также о любых других событиях, непосредственно касающихся деятельности учреждения. Многие родители являются подписчиками телеграм-канала, Вконтакте, Одноклассниках в связи с чем, систематически получают информацию о проводимой работе в нашем учреждении.

### Информационно-просветительская, методическая работа

Кол-во лекций, бесед		Присутствовало единичных человек	Кол-во выступл./ статей в СМИ	Разработано		Проведено практических семинаров, стажировок, конференций
всего	в т.ч. выездных			памяток, буклетов, листовок для родителей	метод. рекомендаций для специалистов	
1	2	3	4	5	6	7
<b>2863</b>	<b>0</b>	<b>544</b>	<b>30</b>	<b>155</b>	<b>11</b>	<b>4</b>

По итогам сбора и обобщения информации о качестве условий оказания услуг организациями социального обслуживания (показатели независимой оценки качества условий оказания услуг) ГКУ СО КК «Темрюкский реабилитационный центр» в 2023 году получил максимально возможное значение – 100 баллов.

## 5. Выводы по проведенному анализу

Самоанализ ГКУ СО КК «Темрюкский реабилитационный центр» за 2023 год показывает, что учреждение стабильно и успешно развивается.

Высокую эффективность реабилитационной и воспитательной деятельности

обеспечивают:

1. Опытный высокопрофессиональный коллектив, стремящийся к развитию.
2. Развитие полифункциональной предметно-развивающей среды.
3. Тесное взаимодействие с родителями, законными представителями несовершеннолетних, социальными партнёрами.

Анализ работы за 2023 год позволил выявить сильные стороны проведенной работы:

- активная, целенаправленная деятельность;
- высокий уровень активности воспитанников и работников в конкурсном движении;
- представление методических разработок и опыта работы педагогических работников через печатные работы и выступления;
- при работе с кадрами в учреждении создаются условия для повышения квалификации работников, в том числе посредством дистанционного обучения
- качественная безопасная среда учреждения;
- высокий рейтинг независимой системы оценки качества предоставления социальных услуг.

В тоже время выявлены и слабые стороны работы в учреждении:

- отсутствие в учреждении достаточного количества помещений для осуществления более полноценного и качественного комплекса социальных услуг;
- удаленность расположения ГКУ СО КК «Темрюкский реабилитационный центр», вызывает трудности с оказанием услуг ранней помощи в здании самого учреждения.

Возможности учреждения:

- стремление коллектива к обучению и самосовершенствованию в области цифровых, педагогических технологиях.

По административно- хозяйственной части в приоритете разработка проектно-сметной документации (ПСД) по замене существующих коммуникаций и ремонт подвальных помещений, ремонт складского помещения.

Исходя ГКУ СО КК «Темрюкский реабилитационный центр» за 2023 год, могут быть определены приоритетные задачи на 2024 год:

1. Выявление эффективных способов достижения нового качества предоставления социальных услуг в соответствии с современным тенденциями и стандартами развития.
2. Расширение спектра услуг (дополнительные виды деятельности, не являющиеся основными) как ступень к повышению качества предоставляемых услуг.
3. Совершенствование профессиональной компетентности и творческой мобильности педагогического коллектива.
4. Создание развивающей образовательной среды, обеспечивающей развитие и воспитание несовершеннолетних: качества предоставления социальных услуг, его доступность открытость и привлекательность для воспитанников и их родителей (законных представителей), гарантирующую охрану и укрепление физического и психологической здоровья воспитанников.

**Приложение 1**

## **ИНФОРМАЦИЯ**

**о получателях социальных услуг в стационарном и полустационарном отделениях**

**государственного казенного учреждения социального  
обслуживания Краснодарского края «Темрюкский реабилитационный центр  
для детей и подростков с ограниченными возможностями»  
за 2023 год**

**1. Количество семей**, воспитывающих детей-инвалидов до 18 лет, проживающих в территории **431**, в них детей-инвалидов **452**.

**2. Количество семей** (в них детей), воспитывающих детей с ограниченными возможностями **1148**, в них детей **1197**.

**3. Количество детей, имеющих индивидуальные программы предоставления социальных услуг:**

- а) состоит на учете в учреждении **304** детей, воспитывающихся в **234** семьях;  
б) в том числе детей-инвалидов **184** в **161** семьях.

**4. Возрастная градация обслуженных детей:**

- а) от 0 до 3 лет включительно **11**, от 4 до 7 лет **46** от 7 до 16 лет **220**, с 16 до 18 лет **27**  
б) возрастная градация детей, прошедших курс реабилитации: до 7 лет **47** от 7 до 16 лет **215** от 16 до 18 лет **26**.

**5. Распределение числа обслуженных детей по месту проживания**

количество обслуженных из городских поселений **108**

количество обслуженных из сельских поселений **196**

**6. Структура инвалидности из числа детей прошедших курс реабилитации:** **178**

психоневрологические заболевания, без учета детей с аутизмом	<b>120</b>
б) аутизм	<b>21</b>
в) нарушение опорно-двигательного аппарата, без учета колясочников	<b>13</b>
г) передвигающихся на креслах-колясках	<b>6</b>
д) болезни внутренних органов	<b>6</b>
е) нарушение органов слуха	<b>6</b>
ж) нарушение органов слуха, в том числе с кохлеарной имплантацией	<b>0</b>
з) нарушение органов зрения	<b>6</b>

**7. Количество детей (единичных человек), прошедших курс реабилитации**

Форма социального обслуживания	Кол-во детей, прошедших реабилитацию за отчетный период (единичных человек)		Из числа детей прошедших реабилитацию	
	всего	в том числе детей - инвалидов	впервые обслужены	повторно прошли курс реабилитации в течение года
1	2	3	4	5
Всего, из них:	<b>288</b>	<b>178</b>	<b>122</b>	<b>117</b>
стационарное обслуживание	<b>247</b>	<b>148</b>	<b>101</b>	<b>101</b>
полустационарное обслуживание (в условиях дневного пребывания)	<b>0</b>	<b>0</b>	<b>0</b>	<b>0</b>
полустационарное	<b>41</b>	<b>30</b>	<b>21</b>	<b>16</b>

обслуживание (в условиях кратковременного пребывания)				
---	--	--	--	--

### 8. Категории обслуженных семей:

Всего обслужено семей,	<b>234</b>
из них:	
воспитывающих детей-инвалидов	<b>161</b>
многодетных	<b>72</b>
неполных	<b>54</b>
малообеспеченных	<b>57</b>
приемных семей	<b>62</b>

### 9. Количество обслуженных (единичных человек)

№ п/п	Количество обслуженных (единичных человек)	Итого (гр.3= гр.4+5+6+8)	взрослых		несовершеннолетних			
			мужчин	женщин	мальчиков		девочек	
					Всего	имеющих статус инвалида	Всего	имеющих статус инвалида
1	2	3	4	5	6	7	8	9
1.	Всего, из них:	<b>658</b>	<b>47</b>	<b>307</b>	<b>196</b>	<b>118</b>	<b>108</b>	<b>66</b>

### 10. Социальный патронаж

Находилось семей и детей на социальном патронаже за отчетный период						Количество осуществленных патронажей за отчетный период
семей			в них детей			
Всего	с детьми-инвалидами	с детьми с ОВ	всего	инвалиды	с ОВ	
1	2	3	4	5	6	7
<b>16</b>	<b>16</b>	<b>0</b>	<b>17</b>	<b>17</b>	<b>0</b>	<b>16</b>

### 11. Основные виды, количество оказанных услуг, оказанных в условиях учреждения

Наименование основных видов услуг	Оказано всего услуг	стационарное обслуживание		полустационарное обслуживание (в условиях дневного пребывания)		полустационарное обслуживание (в условиях кратковременного пребывания)	
		кол-во услуг	единич. человек, получивших услуги	кол-во услуг	единич. человек, получивших услуги	кол-во услуг	единич. человек, получивших услуги
1	2	3		4		5	
Всего, из них:	<b>108086</b>	<b>10498</b>	<b>288</b>	<b>0</b>	<b>0</b>	<b>3104</b>	<b>370</b>
социально-бытовые	<b>71035</b>	<b>71035</b>	<b>288</b>	<b>0</b>	<b>0</b>	<b>0</b>	<b>0</b>
социально-медицинские	<b>18713</b>	<b>17717</b>	<b>288</b>	<b>0</b>	<b>0</b>	<b>996</b>	<b>305</b>
социально-психологические	<b>927</b>	<b>830</b>	<b>288</b>	<b>0</b>	<b>0</b>	<b>97</b>	<b>279</b>
социально-	<b>7462</b>	<b>6683</b>	<b>288</b>	<b>0</b>	<b>0</b>	<b>779</b>	<b>267</b>

педагогические							
социально-правовые	0	0	0	0	0	0	0
социально-трудовые	0	0	0	0	0	0	0
Услуги в целях повышения коммуникативного потенциала, в том числе: обучение пользованию средствами ухода и ТСР	<b>9949</b>	<b>8717</b>	<b>153</b>	<b>0</b>	<b>0</b>	<b>1232</b>	<b>33</b>
информирование и консультирование по вопросам социально-средовой реабилитации	259	218	148	0	0	41	29
адаптационное обучение инвалидов и членов их семей пользованию ТСР	12	11	11	0	0	1	1
консультирование по вопросам социально-психологической реабилитации	229	197	136	0	0	32	23
психологическая диагностика	451	386	139	0	0	65	24
психологическая коррекция	1874	1545	138	0	0	329	24
социально-психологический тренинг	813	813	131	0	0	0	0

Наименование основных видов услуг	Оказано всего услуг	стационарное обслуживание		полустационарное обслуживание (в условиях дневного пребывания)		полустационарное обслуживание (в условиях кратковременного пребывания)	
		кол-во услуг	единич. человек, получивших услуги	кол-во услуг	единич. человек, получивших услуги	кол-во услуг	единич. человек, получивших услуги
Обучение инвалидов (детей-инвалидов) пользованию средствами ухода и	10	9	9	0	0	1	1



техническими средствами реабилитации							
социально-психологический патронаж инвалида, семьи инвалида	393	372	134	0	0	21	10
социально-педагогическая диагностика	446	372	153	0	0	74	31
социально-педагогическое консультирование	252	214	138	0	0	38	29
психолого-педагогическое сопровождение учебного процесса	898	890	132	0	0	8	6
педагогическая коррекция	2455	1925	143	0	0	530	30
социально-педагогический патронаж и поддержка инвалида	136	136	100	0	0	0	0
консультирование и обучение навыкам проведения досуга, отдыха, формирование культурно-прикладных навыков и интересов	198	196	82	0	0	2	1
создание условий для полноценного участия в досуговых культурно-массовых мероприятиях и социокультурной деятельности	204	202	85	0	0	2	1
консультирование инвалида и членов его семьи по вопросам адаптации жилья к нуждам инвалида	1	1	1	0	0	0	0

Наименование основных видов услуг	Оказано всего услуг	стационарное обслуживание		полустационарное обслуживание (в условиях дневного пребывания)		полустационарное обслуживание (в условиях кратковременного пребывания)	
		кол-во услуг	единич. человек, получивших услуги	кол-во услуг	единич. человек, получивших услуги	кол-во услуг	единич. человек, получивших услуги
адаптационное обучение инвалида и членов его семьи по вопросам самообслуживания и бытовой деятельности	666	588	101	0	0	78	18
социально-оздоровительные и спортивные мероприятия	156	156	47	0	0	0	0
оказание помощи в обучении навыкам компьютерной грамотности	487	477	121	0	0	10	3
оказание помощи в обеспечении техническими средствами реабилитации, в том числе во временное пользование	9	9	9	0	0	0	0

## 12. Данные о работе пункта предоставления оборудования

Количество детей (человек)		Количество социальных патронажей, проведенных в семье детей, получивших оборудование	Количество единиц оборудования	
получивших оборудование в отчетном периоде	имеют потребность в получении оборудования на конец отчетного периода		выдано за отчетный период	находится в учреждении на конец отчетного периода
1	2	3	5	6
12	0	0	14	35

Китова Нелли  
Сергеевна

Подписано цифровой  
подписью: Китова  
Нелли Сергеевна  
Дата: 2024.03.18  
11:36:43 +03'00'